

# DC talkbot - Instalace

## Instalace DC Talkbota

1. Stáhněte si instalační soubory ze stránek [dctalkbot.ic.cz](http://dctalkbot.ic.cz) označené jako **DC talkbot full package**
2. Rozbalte tyto soubory někam na disk (třeba C:\temp\talkbot\ ) použitím integrovaného správce archívů ve Windows XP nebo použitím některého z archivovacích programů jako jsou [WinRAR](#) nebo [WinZip®](#) .
3. Spustě instalaci poklepáním na soubor **setup.exe**
4. Uvítá vás prostředí instalátoru, po přečtení klepněte na tlačítko **OK**, pokud se rozhodnete instalaci ukončit, klikněte na tlačítko **Exit Setup**
5. V dalším kroku instalace máte možnost zvolit kam program nainstalovat. Toho docílíte klepnutím na tlačítko **Change Directory**. Pokud jste již adresář změnili nebo se rozhodnete že instalaci necháte do standardního adresáře, klepněte na tlačítko s ikonou instalačního balíčku ( pokud nad ním podržíte kurzor objeví se popisek *Click here to begin setup*)  
Tip: Samotná instalace není příliš náročná na diskový prostor, pokud ale neplánujete používat DC Talkbot nad MySQL serverem, doporučuji instalovat program na disk kde máte alespoň 200MB volného místa. Databáze se totiž ukládá na disk v podobě jednoho velkého souboru a postupně narůstá. Obzvláště u velkých hubů to může být dost rychlý proces. Maximální velikost databáze je 2GB při dosažení tohoto limitu je potřeba databázi pomocí programu MS Access zkomprimovat. Ovšem ani tohle nebude pomáhat věčně. Pokud se i po kompresi Vaše databáze přiblíží hranici 2GB dat, je na čase zvážit chod na MySQL serveru, nebo oželet některá nastřádaná data.
6. Další krok nabízí možnost editace popisků v nabídce start. Instalátor se ptá jak má adresář a zástupce pojmenovat.

7. Intalační proces zahájíte klepnutím na tlačítko **Continue**.
8. Pokud nebudete DC Talkbot používat na MySQL je pro vás Instalace dokončena a můžete pokračovat krokem **Konfigurace**. Pokud ovšem chcete MySQL používat pokračujte krokem **Instalace MySQL**. Pro huby nad 1000 uživatelů MySQL doporučuji a nad 2000 je to jasná volba i když si MS Access poradí i s huby o 10 000 uživatelích, údržba takové databáze je podstatně náročnější na čas a i program pak více zatíží systém.

## ***Instalace MySQL***

### **Instalace MySQL Serveru**

1. Stáhněte si soubor označený jako **Windows Essentials (x86)** ze serveru [www.mysql.com](http://www.mysql.com). Podporované jsou verze 4 a novější.
2. Poklepejte na soubor který jste stáhli (například: *mysql-essential-5.0.27-win32.msi*)
3. Uvítá vás instalátor MySQL serveru. Pokračujte tlačítkem **Next**.
4. Zvolte typ Instalace **Typical** a klikněte na **Next**.
5. Pro potvrzení souhrných informací potřebných k instalaci klikněte na **Install**.

### **Konfigurace MySQL Serveru**

6. Dalším krokem už je samotná konfigurace SQL serveru. Nejprve zvolte **Skip Sign-Up**, pokud se nechcete přihlásit k MySQL účtu na serverech MySQL a zvolte tlačítko **Next**
7. U dalšího kroku se ujistěte že je zatrženo **Configure MySQL server Now** než kliknete na **Next**.
8. Potom ponechte **Detailed Configuration** a opět klikněte na **Next**.
9. Tady je těžké pro co se rozhodnout, ale myslím že není potřeba aby server MySQL zabíral v paměti příliš mnoho místa (pokud ovšem nemáte stroj vyhrazený jen pro DC Talkbota ☺). Takže doporučuji **Developer Machine**. Ovšem pokud na MySQL hodláte používat i něco jiného než jen Talkbota, tak tam zadejte co uznáte za vhodné. Pokračujte tlačítkem **Next**.
10. Opět co předtím, pokud nemáte specifické požadavky na MySQL server, ponechte **Multifunctional Databáze** nikdy nevíte co přesně na MySQL budete chtít spustit příště. Pokračujte tlačítkem **Next**.
11. Další krok konfigurace se dotazuje kam má umístit Databázi. Připomínám, že MySQL volíte skrz rychlost a asi rozsáhlost systému, takže se asi počítá s jejím nárůstem tak zvolte takový adresář ať tam máte dost místa na disku. Jen pro představu na

hubu kde dosahujete celkem běžně počtu 10 000 uživatelů dosáhne rozsah databáze na disku 500MB asi za 3 měsíce. Po zvolení optimálního umístění klepněte na **Next**.

12. DC TalkBotu stačí ke komunikaci pouze jedno připojení, pokud tedy nemáte nějaké zvláštní požadavky tak v tomto kroku vyberte **Decision Support (DSS)/OLAP** a klikněte na **Next**.
13. V tomto kroku nedoporučuji nic měnit, samozřejmě pokud z nějakého důvodu chcete nebo potřebujete změnit například port (používáte li na něm už jinou aplikaci nebo už vám na tomto portu jeden MySQL server běží ??? ) tak směle do toho, v opačném případě **Next**.
14. V tomto kroku s nastavením Znakové sady doporučuji volit dle svého uvážení a také podle toho v jakém jazyku se na hubu mluví převážně. Většinou postačí ponechat beze změn.
15. Předposledním krokem je Ujistění se že je zaškrtnuto **Install As Windows Service**.
16. V tomto kroku zadáváte heslo pro uživatele root. Root uživatel je správce databáze a má přístup ke všemu a může všechno ☺, tak pozor na to. Doporučuji nějaké heslo zadat, pokud pole **Modify Security Settings** nezaškrtnete, ponecháte heslo prázdné (nedoporučuji). Pokud není nezbytně nutné, tak nezaškrťávejte pole **Enable root access from remote machines**. Přijdete tak sice o možnost spravovat MySQL databázi vzdáleně, ale můžete si tak ušetřit případné problémy. Pokud ovšem budete používat DC Talkbota na jiném počítači než MySQL server instalujete (jeden SQL server může sbírat informace třeba pro deset hubů), budete muset povolit vzdálený přístup. A pokud svěříte programu práva Roota, tak tohle pole zaškrtněte. Na pole **Create An Anonymus Account** se ani nedívejte pokud nevíte co děláte, říkáte si tak o trable s bezpečností ☺. Pokračujte tlačítkem **Next**.
17. V tuto chvíli konfigurátor získal vše potřebné ke konfiguraci a je připraven nastavení provést. To uděláte tlačítkem **Execute**. Pokud MySQL tohle neprovede korektně zkuste MySQL server odinstalovat a celá proces zopakovat. Ke vši směle se tohle občas

stává. Nebo místo odinstalace a instalace řešit problém „ručně“. Často selže nastavení práv, nebo instalace MySQL jako služby. V tom případě buď smažte MySQL databázi (složka data) nebo odinstalujte už existující službu MySQL (nebo cokoliv jiného). Globální rada neexistuje. MySQL tady nemá příliš ošetřeny chyby které mohou vzniknout a jen nahlásí že něco neprošlo, co a proč to už je na vás. Každopádně při první instalaci MySQL by se problémy vyskytnout neměli.

### Konfigurační soubor

18. Poslední částí je instalace MySQL ODBC. Opět jej stáhnete ze serveru MySQL.
19. Rozbalíte jej někam, třeba pod C:\Temp\ a poté spustíte soubor **Setum.exe**.
20. Uvítá Vás instalátor, pokrečujte tlačítkem **Next**.
21. Zvolte **Typical**, klikněte na **Next**, **Install**, A dokončete instalaci kliknutím na **Finish**.
22. Teď už zbývá jen editace konfiguračního souboru. Spusťte **poznámkový blok**.
23. Vložte do něj následující text:  
[Server]=  
[Username]=  
[Password]=  
[Database]=  
[TblPrefix]=  
[Port]=  
[Driver]=
24. Řádek [Server]= říká kde je spuštěný SQL server. Pokud budete DC Talkbota spouštět na stejném počítači jako je spuštěný SQL server, zadejte za rovnítko *localhost*.

Příklady:

```
[Server]=localhost  
[Server]=127.0.0.1  
[Server]=231.154.254.254  
[Server]=Sql.server.com
```

25. Řádek `[Username]=` říká jaký uživatel má přístup i pro zápis do databáze určené pro talkbota. Typicky uživatel *Root* má přístup do všech databází na daném stroji.

Příklady:

```
[Username]=Root  
[Username]=TalkbotClient  
[Username]=Eeverything_what_you_want
```

26. `[Password]=` určuje heslo pro daného uživatele. Pokud jste nechali uživatele *Root*, tak heslo to bude to které jste zadali při instalaci MySQL serveru.

Příklady:

```
[Password]=1234  
[Password]=my_secret_password
```

27. Další řádek `[Database]=` určuje která databáze je vyhrazena pro DC talkbota. **Upozornění:** Databáze pro talkbota musí existovat. DC Talkbot ji neumí vytvořit. Můžete na to použít například program **MySQL Administrator** nebo pomocí konzole MySQL. Návod jak vytvořit databázi DCTalkbot pomocí konzole MySQL:

- I. Start -> spustit -> „command“ -> OK
- II. „cd c:\program files\mysql\mysql server 5.0\bin“ -> Enter
- III. „mysql.exe -u root -p“ -> Enter
- IV. zadejte heslo a stiskněte Enter
- V. zadejte „\G Create database DCTalkbot“.

Příklady:

```
[Database]=DCTalbkot  
[Database]=Nazev_Databaze
```

28. Řádek `[TBLPrefix]=` určuje předponu před názvem každá tabulky, to pro případ že by zvolená databáze obsahovala ještě další tabulky ne jen pro DC Talkbota.

Příklady:

```
[TblPrefix]=tbl_  
[TblPrefix]=talbot_
```

29. Řádek `[Port]` určuje na jakém portu je MySQL server dostupný. Typicky to je 3306, ale pokud jste při instalaci zadali něco jiného, tak tam bude Vámi zadaná hodnota.

Příklady:

```
[Port]=3306
```

```
[Port]=3307
```

30. *[Driver]* říká jaký ODBC driver se má použít pro připojení k MySQL serveru. Typicky se jedná o „MySQL ODBC 3.51 Driver“, ale pokud jste nainstalovali nějakou novou verzi, tak bude označena jinak.

Příklady:

```
[Driver]=MySQL ODBC 3.51 Driver
```

```
[Driver]=MySQL ODBC 4.0 Driver
```

31. Výsledek vašeho snažení uložte do adresáře kde máte nainstalovaný DC Talkbot a pojmenujte ho jako **Talkbot.cfg**.

## Konfigurace DC Talkbota

1. Pokud používáte databázi MySQL ujistěte se že máte správně vytvořený a nakonfigurovaný soubor **Talkbot.cfg**.
2. Spustě program DC Talkbot. Nyní projdeme jednotlivé karty kde budeme něco konfigurovat a vysvětlíme si obsah a význam jednotlivých karet.

### Karta Settings



Tato karta obsahuje nastavení programu DC Talkbot. Převážně se jedná o nastavení uživatelského jména robota, pod jakým bude vystupovat na hubu. Dále je to adresa a port hubu na který se připojuje. Tag, velikost sdílení a

další informace spojené s TAGem.

### CONNECTION

#### **BOT Name:**

Určuje nick bota na hubu.

#### **Password:**

Heslo pro přístup bota na hub. Je nutné pokud použitý nick je na hubu registrovaný. Například pokud je bot na hubu Open (což doporučuji, protože někdy může být Talkbot vyhozen hubem třeba za spamování pomocí soukromých zpráv, nebo třeba když bude na veřejném chatu povídat, příliš často.

### **Hub Address:**

Určuje adresu hubu kam se má DC Talkbot připojit a ze kterého hubu vlastně statistiky má počítat.

### **SEKCE TAG:**

Není asi ani potřeba nějak zadávat, pokud má DC Talkbot statut operátora. Hub větinou operátorům dovolí daleko více než standardním uživatelům.

### **Open Slots:**

Určuje počet otevřených slotů. Jedná se ale jen o informaci zobrazenou v TAGu. Ve skutečnosti od Talkbota stahovat nelze, ani on sám stahovat neumí.

### **Client Version:**

Pokud váš hub hlídá typ nebo verzi klienta, zadejte tady minimální povolenou verzi DC klienta, ať hub DC Talkbota pustí na hub.

### **Connection:**

Vyberte typ připojení k hubu. Vybírejte tak ať dodržíte počet slotů vzhledem k typu připojení. Pokud hub toto nekontroluje, nebo má DC Talkbot na hubu účet operátora, tak tam může větinou zůstat cokoliv.

### **Sharing:**

Pokud hub vyžaduje nějaké minimální sdílení, zadejte zde hodnotu sdílení v Megabajtech. Pokud má DC Talkbot klíče, nemusí pravděpodobně sdílet nic a tak tam nechte 0. Některé huby pak nebudou DC Talkbota obtěžovat požadavky hledání souborů od ostatních klientů (stejně nic nesdílejte)

### **Mode:**

A = Active (Aktivní), P=Passive (Pasivní), 5=Socks5(Připojení přes Proxy server)

### **Description:**

Popis DC Talkbota. Mělo by vystihovat a informovat, že se jedná o robota, ať mu uživatelé zbytečně nepíší prosby a žádosti o něco, když by pak těchto žádostí nebylo vyslyšeno. Někteří uživatelé nejsou natolik zdatní a tak ani prefix [Bot]statistiky jim nenapovídá nic o tom že se jedná o robota a žádají po něm některé služby operátora. Pokud si pak ještě s nimi na chatu povídá, už vůbec nevěří že to je jen robot.

### **Email:**

Tohle je jen formalita. Můžete tam zadat váš email, kdyby někdo nějaké dotazy měl, tak ať mu je můžete zodpovědět. Jinak toto pole klidně zanechte prázdné.

## **OTHER FUNCTIONS**

Obsahuje různé nezařazené nastavení.

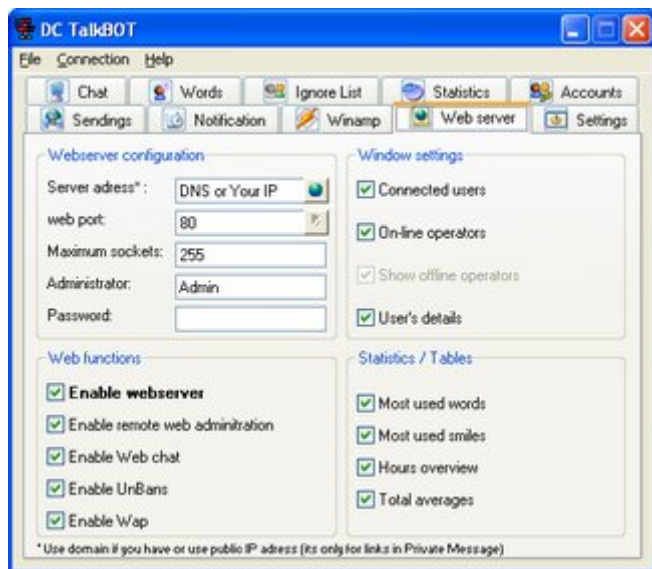
### **Run at Windows Startup:**

Toto nastavení zajistí spuštění a automatické připojení k hubu po zavedení (spuštění) operačního systému. Upoznění: Toto nastavení nefunguje ve Windows Vista a je nutno zadat klíč do registru ručně, nebo spustit DC Talkbota trvale s právem Administrátora.

### **Edit Web Hub Description:**

Toto tlačítko otevírá možnost zeditovat text na titulní webové stránce DC talkbota. Program DC Talkbot má totiž v sobě integrovaný webový server. Do tohoto pole je možné i vkládat HTML značky, takže možnostem se meze nekladou. Lze tam tak tedy vložit i odkaz na hub (dchub:// ) nebo na stránky hubu (http://).

## Karta Web server



Již v předchozím bodě sem nakousnul informaci o tom že DC Talkbot má v sobě integrováno webové rozhraní, které je schopno generovat www stránky se statistikami, informacemi a třeba i chatem.

## **WEB SERVER CONFIGURATION:**

### **Server address:**

Zadejte veřejnou která je směřovaná na počítač kde běží DC Talkbot. Může se jednat například o DNS záznam nebo jen o IP adresu. Pokud neznáte ani jedno z toho, můžete stisknout tlačítko s ikonkou „zeměkoule“ pro automatickou detekci. Není ale zaručeno že to bude fungovat správně a ani není jisté že i když detekce projde správně, že budou opravdu na této adrese stránky dostupné. Je zde řada dalších nastavení jako firewally, routery a různé brány, které mohou připojení z venku blokovat. Tyto věci je pak potřeba nakonfigurovat ručně.

### **Web Port:**

Určuje na jakém portu www server integrovaný v programu DC talkbot má běžet. Typickým portem pro www stránky a

www servery je port 80, Pokud ale již na počítači nějaký webová server máte spuštěný zadejte třeba 81, 82 nebo 88.

### **Maximum sockets:**

Toto číslo vyjadřuje počet souběžných požadavků na Webserver. Z důvodu nepřetěžování procesoru a linky kterou DC Talkbot využívá, je maximální možná hodnota 255. Nedoporučuji však snižovat toto číslo na méně než 30, protože v některých případech může jeden klient vygenerovat až 10 dotazů v jednu chvíli.

### **Administrator:**

Toto pole už není potřeba vyplňovat. Jednalo se o pole kde byl nick administrátora.

### **Password:**

Stejně jako v předchozím případě. Již se tohle pole nepoužívá.

## **WEB FUNCTIONS:**

### **Enable webserver:**

Toto pole umožňuje zapnout nebo vypnout integrovaný webserver.

### **Enable Webserver administration:**

Toto zatržítko povoluje, nebo zakazuje vzdálenou administraci přes webové rozhraní (zatím ve vývoji).

### **Enable Web chat:**

Zapíná nebo vypíná přístup k chatu přes webové rozhraní. Pokud zadáte a povolíte uživatelům přes DC Talkbota chatovat, tak je možno pomocí tohoto programu odesílat z WWW stránek na chat hubu zprávy.

### **Enable UnBans:**

Povoluje stránku na které mohou uživatelé žádat o zrušení banu na hubu.

### **Enable Wap:**

Pokud máte zájem uživatelům nabídnout náhled na veřejný chat, nebo přístup k informacím o počtu uživatelů na hubu, o celkovém sdílení a dalších možnostech, pomocí mobilních telefonů, tak tuto volbu ztrhněte. Je to dobré pokud chcete

vědět kolik lidí máte na vašem hubu i když momentálně nejste v dostupnosti internetu.

### **WINDOW SETTINGS:**

#### **Connected users:**

Zakazuje/povoluje zobrazovat informace o připojených uživateli (povolí zobrazovat počet uživatelů, ale ke konkrétním nickům se nedostanete)

#### **On-Line Operators:**

Stejně jako předchozí, akorát se to vztahuje pouze na operátory.

#### **Users details:**

Zakazuje nebo dovoluje zobrazit podrobné informace o konkrétním nicku. Například, poslední známé MyINFO, počet odeslaných zpráv na veřejný chat, nebo počet znaků, které uživatel na chat odeslal.

### **STATISTICS / TABLES:**

#### **Most used words:**

Pokud nechcete aby uživatelé znali slova které se nejčastěji používají na hlavním chatu, tak nechte toto pole nezatržené.

#### **Most used smiles:**

Dovoluje zobrazit informaci o tom který ze smajlíků je nejpoužívanější, kolikrát byl odeslán a jak jsou na tom další smajlíci v pořadí.

#### **Hours Overview:**

Dovoluje zobrazovat grafy s hodinovým přehledem. Například v kterou hodinu se nejvíce chatuje a ve kterou hodinu chodí nejvíce smajlíků na chat.

#### **Total Averages:**

Celkové průměry jsou jednou z nejnáročnějších matematických operací, které musí na stránkách DC talkbot zobrazovat. Ale současně se jedná o jedny z nejzajímavějších čísel. Pokud je chcete vypnout, tak nechte toto pole nezatržené.